

QLOCKTWO[®] LARGE

Gebbruikershandleiding

www.qlocktwo.com

Geniet van de tijd

QLOCKTWO®

Gebbruikershandleiding

Lees voor het eerste gebruik van de QLOCKTWO LARGE deze handleiding zorgvuldig door en volg de veiligheidsinstructies aan het einde van deze handleiding op. U vindt de handleiding ook op internet op www.qlocktwo.com/info.

De verpakking bevat

- QLOCKTWO LARGE incl. frontpaneel
- Wandhouder
- Gebruikershandleiding
- Sjabloon als montagehulp
- 10 bevestigingsschroeven (passende pluggen voor verschillende soorten wanden zijn verkrijgbaar bij de vakhandel)
- Externe nettransformator met DC-stekker voor 18 V-aansluiting, stekker en trekontlasting
- Koppeling aan het elektriciteitsnet en kabeldoos (voor montage bij directe stroomuitgang uit de wand)
- Microvezel reinigingsdoekje
- Trekontlastingsband

⚠ WAARSCHUWING! Aan de montage van de QLOCKTWO LARGE worden hoge eisen gesteld. Deze moet door ten minste 2-3 personen samen worden uitgevoerd. In het hoofdstuk "Montage" worden de afzonderlijke stappen nauwkeurig beschreven. Alle aanwijzingen in de montagehandleiding en de instructies aangaande veiligheid, bediening en aansluiting moeten absoluut in acht worden genomen. Lees deze daarom zorgvuldig door, maak uzelf vertrouwd met de onderdelen, plan de uitvoering en volg de afzonderlijke punten stap voor stap.

Montage

⚠ WAARSCHUWING! Werkzaamheden aan elektrische installaties en elektrisch materiaal mogen alleen door een elektricien worden uitgevoerd. Absoluut voor het begin van de montage de elektrische leidingen loskoppelen van de voeding. B&F Manufacture GmbH & Co. KG is noch voor een onvakkundige aansluiting noch een onjuiste montage van de QLOCKTWO LARGE aansprakelijk.

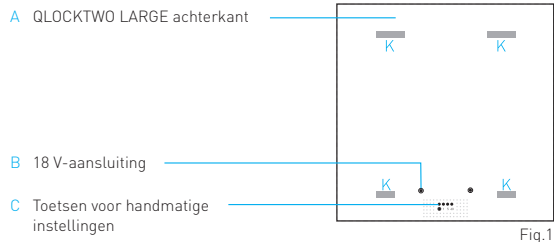
Noodzakelijk gereedschap en materiaal

U heeft een veilig werkoppervlak voor 2-3 personen nodig. Laat door vakkrachten een steiger of een werkplatform klaarzetten. De hoogte van het werkoppervlak hangt af van de montagehoogte. Kies de hoogte van het werkoppervlak zo dat de personen QLOCKTWO LARGE veilig kunnen vasthouden en monteren.

- Sjabloon als montagehulp
- Geschikte schroeven en pluggen al naargelang de soort wand (De pluggen zijn niet bij de levering inbegrepen)
- Boormachine met bijbehorende boor
- Accuschroevendraaier of schroevendraaier
- Meetlat
- Waterpas
- Plakband of 4 punaises
- Potlood of centerpons

Controleer of alle onderdelen compleet aanwezig zijn, voordat u met de montage begint.

Identificatiesymbolen



D Koppeling aan het elektriciteitsnet



E Externe nettransformator met
F DC-stekker voor 18 V-aansluiting
G en stekker

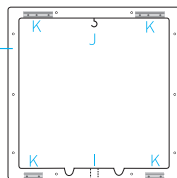


H Wandhouder

I Kabelkanaal

J Kabelophanging (alleen met treklasting gebruiken)

K Suspension rail



L Ophangrails



M Kabeldoos



Montage stap voor stap

⚠ WAARSCHUWING! Het gewicht van de QLOCKTWO LARGE bedraagt ca. 20 kg bij een grootte van 900 x 900 x 35 mm. Voor de montage is, afhankelijk van de hoogte, een steiger of een plateau lift nodig. Neem de bijgevoegde veiligheidsvoorschriften in acht.

⚠ WAARSCHUWING! Zorg ervoor dat de wand, waarop de QLOCKTWO LARGE moet worden bevestigd, voldoende draagkracht heeft.

⚠ WAARSCHUWING! De juiste keuze van de pluggen is van het grootste belang voor een veilige wandmontage. Het type plug hangt af van de wandconstructie. Zorg ervoor dat het draagvermogen van de te gebruiken wand en pluggen voldoende is voor het gewicht van 20 kg van de QLOCKTWO LARGE.

1. De juiste positie vinden

Gebruik de bijgevoegde sjabloon om de positie van de QLOCKTWO LARGE aan de wand te bepalen. Controleer of er in het gebied van de gemarkeerde boorgaten geen toevoerleidingen e.d. gelegd zijn. Markeer de positie van de wandhouder met een potlood of centerpons met behulp van de sjabloon.

2. Boren

Lijn de wandhouder uit met de waterpas en markeer met een pen of een schroef de boorgaten door de wandhouder heen. Boor de bevestigingsgaten op de gemarkeerde punten. Steek de pluggen, die geschikt zijn voor de betreffende wand, in de boorgaten.

3. Wandhouder

Bevestig de wandhouder, afhankelijk van het type wandconstructie, met de 10 geschikte schroeven.

4. Stroomaansluiting

Variant 1: Aansluiting op een directe stroomuitgang uit de wand (zie afb. 2).

De stekker (G) wordt in de koppeling aan het elektriciteitsnet (D) gestoken. **Laat de verbinding van de koppeling aan het elektriciteitsnet (D) met de stroomaansluiting uit de wand (N) en de montage van de kabeldoos (L) alleen door een erkende elektricien uitvoeren.**

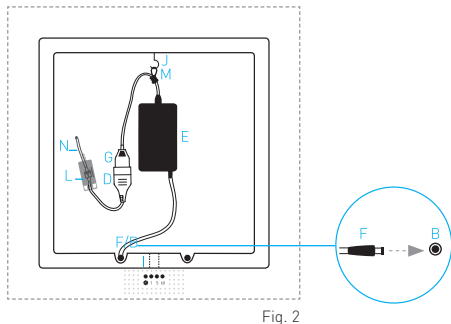


Fig. 2

Variant 2: Aansluiting op een stopcontact (zie afb. 3).

Hang de externe nettransformator (E) met de trekontlasting (M) in de kabelophanging (J). Steek de DC-stekker (F) in de 18 V-aansluiting (B). Daarna kan QLOCKTWO LARGE in de wandhouder gehangen worden. Vervolgens wordt de stekker (G) in een stopcontact gestoken. De kabel loopt daarbij door het kabelkanaal (I) van de wandhouder. Het kan zijn dat u een adapter nodig heeft voor de aansluiting op het stopcontact in uw land [zie leveringsomvang/markering op de verpakking]. Vraag een elektricien om advies, als u twijfels heeft.

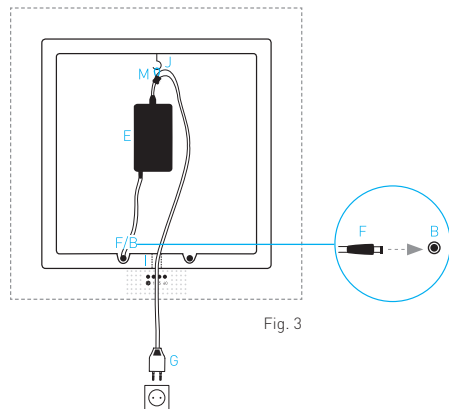


Fig. 3

5. De QLOCKTWO LARGE ophangen

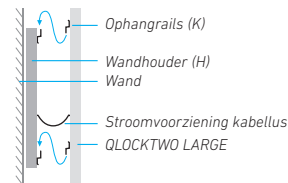
De QLOCKTWO LARGE is compleet voorbereid om in de wandhouder te worden gehangen. Alvorens QLOCKTWO LARGE erin te hangen, hangt u eerst de externe nettransformator (E) met de trekontlasting (M) in de kabelophanging (J) en steekt de DC-stekker (F) in de 18 V-aansluiting (B), zie afb. 1, 2, 3.

Let er bij het inhangen op dat er geen kabels tussen wandhouder en frame geraakt.

TIP

Beweeg QLOCKTWO LARGE gelijkmatig, ongeveer 1 cm hoger dan de eindpositie, op de wandhouder. Druk voorzichtig tegen de wandhouder tot de ophangrails vastklikken. Daarna kunt u QLOCKTWO LARGE langzaam naar beneden laten zakken.

Let erop dat alle vier de ophangrails zich juist in het contraststuk bevinden.



Functies en bediening

Weergaveprincipe/de tijd aflezen

Voorbeeld: 7 uur 18

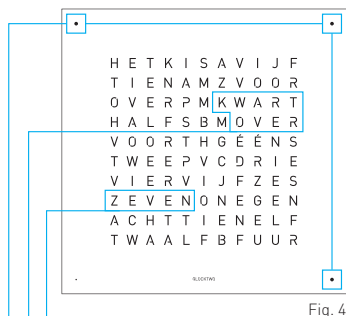


Fig. 4

- 60** Urweergave
Instelling via toets { 60 }
- 5** Tekst in stappen van 5 minuten
Instelling via toets { 5 }
- 1** Ieder oplichtend hoekpunt =
plus 1 minuut
Instelling via toets { 1 }

Bediening van de QLOCKTWO LARGE

De 4 insteltoetsen op de achterkant zijn ook in gemonteerde toestand met een beetje vaardigheid bereikbaar. QLOCKTWO LARGE hoeft daarvoor niet afgenomen te worden!

*Positie van de toetsen op de achterkant,
van voren gezien, in gemonteerde toestand*



Fig. 5

- Toets { 60 } Toets { ☼ }
stappen van Helderheid
een uur
- Toets { 5 } Toets { 1 }
stappen van stappen van
5 minuten 1 minuut

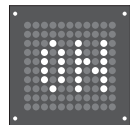
Tijd instellen

Radio-ontvangst

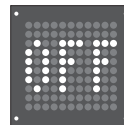
QLOCKTWO LARGE ontvangt bij goede ontvangstcondities het Europese tijdsignaal (DCF) en stelt de tijd automatisch in. Bij de fabrieksinstelling is deze ontvangst ingeschakeld. Bij de ingebruikname knipperen de hoekpunten, tot de actuele tijd volledig ontvangen is. Bij een zwakke DCF-ontvangst of een signaalstoring moet QLOCKTWO LARGE in de kwartswerkmodus gebruikt worden, omdat de weergave anders foutief kan zijn. Bij leveringen buiten Europa is de radio-ontvangst standaard uitgeschakeld.

Omschakeling naar de kwartswerking

Door tegelijkertijd op de toetsen { 5 } en { 60 } te drukken, schakelt QLOCKTWO LARGE om tussen kwarts- en radiowerking. Als op het frontpaneel met hoofdletters "ON" verschijnt (zie afbeelding) is de radiowerking ingeschakeld - de LED's op de hoeken beginnen te knipperen en tonen de ontvangstmodus. Als "OFF" verschijnt, is de radio-ontvangst uitgeschakeld en werkt QLOCKTWO LARGE via de ingebouwde precisiekwarts. In deze modus moet de tijd via de toetsen op de achterkant van de QLOCKTWO LARGE handmatig worden ingesteld. In de kwartswerking wijkt de tijdweergave minder dan een paar minuten per jaar af.



Radio-ontvangst



Kwartswerking

Handmatige tijdstelling

Het handmatig instellen van de tijd vindt plaats via de toetsen op de achterkant van de QLOCKTWO LARGE (zie afb. 1):

- ● ● ● Volgorde van de toetsen
- ☼ 1 5 60 van achteren gezien

{ 1 } = stappen van 1 minuut { 5 } = stappen van 5 minuten { 60 } = stappen van een uur

Door op toets { 1 } te drukken, wordt bovendien de interne secondenteller op nul gezet. Hierdoor is het mogelijk de tijd op de seconde nauwkeurig in te stellen.

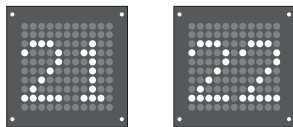
Tijdzone wijzigen

Standaard is QLOCKTWO LARGE op de Midden-Europese Tijd ingesteld. Ontvangt u het Europese tijdsignaal DCF en wilt u QLOCKTWO LARGE in een andere tijdzone gebruiken of wilt u een wereldtijd laten zien, dan kunt u de tijdzone als volgt veranderen:

- Druk tegelijkertijd op toets [1] en toets [5] gedurende ca. 2 seconden.
- Kies uw tijdzone door herhaald te drukken op de toets [:⌚]. Op het frontpaneel wordt de uurafwijking van de Midden-Europese Tijd met grote cijfers weergegeven. [+0 tot +9 en -9 tot -1, MEZ: 0, GMT: -1].
- Bevestig uw keuze met de toets [60].
- De tijdzone wordt intern opgeslagen en blijft bewaard bij een onderbreking van de stroomtoevoer.

Secondenmodus

Voor de secondenmodus drukt u langer dan 3 seconden op de toets [:⌚]. De seconden verschijnen als grote cijfers op het frontpaneel. Door op een willekeurige toets te drukken, schakelt QLOCKTWO LARGE weer om naar de normale werking.



Frontpaneel wisselen/Taal instellen

QLOCKTWO LARGE kan de tijd in verschillende talen tonen. Vergeet niet dat u voor iedere taal het bijbehorende frontpaneel nodig heeft. Frontpanelen met andere taalvarianten zijn verkrijgbaar bij uw vakhandelaar of online op www.qlocktwo.com. Neem contact op met uw dealer of de fabrikant om het vervangen van het frontpaneel te organiseren.

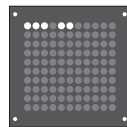
Helderheid instellen

De lichtsterkte van de LED's past zich automatisch aan het omgevingslicht aan. U kunt de helderheid ook handmatig regelen. Door herhaald op de toets [:⌚] te drukken, veranderen de helderheidsniveaus in het volgende patroon:

- Maximale lichtsterkte
- Normale lichtsterkte
- Gemiddelde lichtsterkte
- Lage lichtsterkte
- Automatische modus (hier lichten de lichtpunten in de hoeken kort op)

“HET IS” in-/uitschakelen

De beginwoorden “HET IS” kunnen in- en uitgeschakeld worden. Druk hiervoor op de toets [60] gedurende ca. 3 seconden. In de ingeschakelde modus verschijnen de woorden altijd. In de “puristenmodus” (fabrieksinstelling) verschijnt “HET IS” alleen ieder heel en half uur.



Veiligheid, bediening en aansluiting

⚠ WAARSCHUWING! Bij het aansluiten van de QLOCKTWO LARGE op een elektrische wandaansluiting bestaat gevaar voor een dodelijke elektrische schok. Werkzaamheden aan elektrische installaties en elektrisch materiaal mogen alleen door elektriciens worden uitgevoerd. Voor het begin van de montage moeten de elektrische leidingen van de voeding losgekoppeld en de spanningsloze toestand gecontroleerd worden.

⚠ WAARSCHUWING! Neem de toegestane technische gegevens voor de aansluiting in acht, anders bestaat er gevaar voor kortsluiting, brand of een elektrische schok. QLOCKTWO LARGE mag alleen op een toegestaan huishoudelijk stopcontact aangesloten en gebruikt worden. Een ander gebruik is niet toegestaan en kan tot de beschadiging van de QLOCKTWO LARGE leiden.

⚠ WAARSCHUWING! Gebruik QLOCKTWO LARGE uitsluitend met het originele bij de levering inbegrepen toebehoren.

⚠ WAARSCHUWING! QLOCKTWO LARGE mag alleen in droge binnenruimtes geïnstalleerd en gebruikt worden. Installeer QLOCKTWO LARGE niet op plaatsen met een hoge luchtvochtigheid, zoals bijv. in badkamers.

⚠ WAARSCHUWING! Raak de stekker en het netsnoer niet met vochtige handen aan. Er bestaat gevaar voor een elektrische schok.

⚠ WAARSCHUWING! Let op een veilige positionering en montage van de QLOCKTWO LARGE, omdat deze als hij naar beneden valt, u of andere personen kan verwonden c.q. schade aan oppervlakken en voorwerpen kan veroorzaken.

⚠ WAARSCHUWING! QLOCKTWO LARGE mag niet worden blootgesteld aan het directe zonlicht, zeer hoge of zeer lage temperaturen, vocht of sterke schokken. De gebruikstemperatuur ligt tussen 15°C en 30°C.

⚠ WAARSCHUWING! Dit apparaat is niet bedoeld om te worden gebruikt door personen (met inbegrip van kinderen) met beperkte lichamelijke, sensorische of mentale vermogens of te weinig ervaring en/of kennis, tenzij een voor hun veiligheid bevoegde persoon toezicht houdt of instructies gegeven heeft over hoe het apparaat gebruikt moet worden. Kinderen moeten in de gaten gehouden worden, zodat ze niet met de QLOCKTWO LARGE gaan spelen.

⚠ WAARSCHUWING! Kinderen kunnen stikken in de verpakkingsfolie en de kleine delen. Houd de verpakkingsfolie, QLOCKTWO LARGE en alle bijbehorende onderdelen uit de buurt van kinderen.

⚠ WAARSCHUWING! Zorg ervoor dat de wand, waarop de QLOCKTWO LARGE moet worden bevestigd, voldoende draagkracht heeft.

⚠ WAARSCHUWING! De juiste keuze van de pluggen is van het grootste belang voor een veilige wandmontage. Het type plug hangt af van de wandconstructie. Zorg ervoor dat het draagvermogen van de te gebruiken wand en pluggen voldoende is voor het gewicht van 20 kg van de QLOCKTWO LARGE.

⚠ WAARSCHUWING! In de QLOCKTWO LARGE zijn sterke magneten gemonteerd. Deze kunnen actieve elektronische implantaten zoals bijv. pacemakers storen in hun werking en daardoor personen in gevaar brengen. Houd QLOCKTWO LARGE niet direct naast de implantaten (minimumafstand 30 cm).

Reparatie

Onderhoud, aanpassings- en reparatiewerkzaamheden mogen alleen door een vakman of een vakwerk-plaats worden uitgevoerd. Probeer niet om QLOCKTWO LARGE zelf te repareren of uit elkaar te halen. Mocht uw QLOCKTWO LARGE niet goed functioneren of beschadigd zijn, neem dan contact op met een vakhandelaar of rechtstreeks met de fabrikant.

 **WAARSCHUWING!** Gebruik nooit een beschadigde QLOCKTWO LARGE!

Reiniging & onderhoud

Frontpaneel

Reinig het frontpaneel alleen met het meegeleverde microvezel reinigingsdoekje.

 **WAARSCHUWING!** Gebruik **geen** oplosmiddelhoudende of alcoholhoudende reinigingsmiddelen zoals bijv. spiritus!

Technische gegevens

Afmetingen

Frame met frontpaneel: 900 x 900 x 35 mm

Externe nettransformator

Ingang: AC 100 V – 240 V – 50/60 Hz 2 A

Uitgang: DC 18 V \approx 2,33 A

Stroomvoorziening QLOCKTWO LARGE

Ingang: DC 18 V \approx 1,2 A



Wettelijke garantie

De garantieperiode van de QLOCKTWO LARGE bedraagt twee jaar. Als de aanwijzingen in deze gebruikershandleiding niet in acht worden genomen en daardoor schade ontstaat, komt de garantie te vervallen. De garantie komt ook te vervallen, als QLOCKTWO LARGE wordt veranderd, geopend of omgebouwd. B&F Manufacture GmbH & Co. KG aanvaardt geen aansprakelijkheid voor schade aan zaken en letsel aan personen, die door het niet in acht nemen van de gebruikershandleiding, onvakkundige bediening, verkeerde positionering of montage van de QLOCKTWO LARGE veroorzaakt zijn.

Veelgestelde vragen

De woorden "HET IS" lichten niet op

Bij de fabrieksinstelling is deze modus uitgeschakeld. Om de weergave te activeren, gelieve de handleiding te volgen, zie het hoofdstuk "HET IS" in-/uitschakelen.

QLOCKTWO LARGE loopt steeds één of meerdere uren voor of achter

Controleer de instelling van de tijdzone (CET: 0, GMT: -1), volg daarvoor de handleiding onder "Tijdzone veranderen".

QLOCKTWO LARGE stelt zich niet op de juiste tijd in

Misschien is de radio-ontvangst gestoord. Nadere informatie over de radio-ontvangst vindt u op internet op www.qlocktwo.com/faq/DCF
QLOCKTWO LARGE beschikt als alternatief over een zeer nauwkeurige kwarts tijdmetr. U kunt op ieder willekeurig moment zonder problemen overschakelen naar de kwartsmodus en de tijd handmatig instellen. Zie het hoofdstuk "Tijd instellen".

De tijdweergave knippert permanent

Na het loskoppelen van QLOCKTWO LARGE van het elektriciteitsnet knippert in de kwartsmodus de weergegeven tijd net zo lang tot er voor de eerste keer op de toets is gedrukt voor de handmatige instelling van de tijd. Bij ingestelde DCF-ontvangst knipperen alleen de hoekpunten, tot de actuele tijd volledig ontvangen is. Zie het hoofdstuk "Tijd instellen".

Geniet van de tijd

QLOCKTWO®

Overzicht dealers

BIEGERT & FUNK

B&F Manufacture GmbH & Co. KG
Schwäbisch Gmünd, Germany
Made in Germany / © All rights reserved
www.qlocktwo.com